

Como Hemos Cambiado Nuestro Río

Los álamos necesitan inundaciones

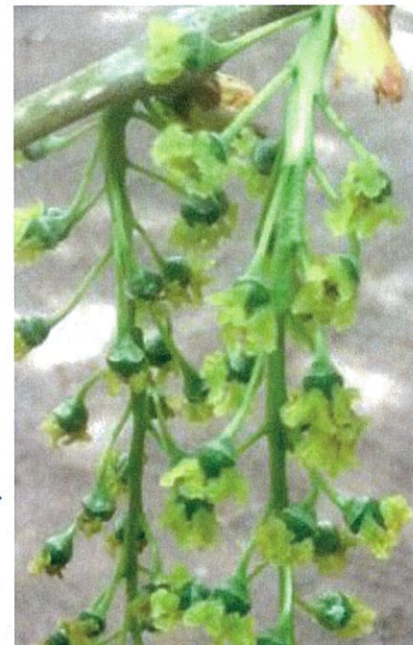
Nieve desde las montañas funde y el agua llena nuestro Río Grande. Lluvia suma más agua al río. En el pasado el río se hizo tan lleno de nieve fundido que agua corre encima de puentes, por calles, y en casas. El río inundó cada primavera. A la gente no le gustó, pero a los árboles, les gustó.

Los álamos crecen por las orillas del río. Se llama "el bosque." Los álamos han sido el árbol más importante cerca del río por miles de años. Insectos comen las hojas. Pájaros comen esos insectos. Pájaros construyen sus nidos en los árboles. Puercoespines suben los árboles para comer el cambium jugoso, bajo la corteza del árbol.



Los álamos machos tienen amentos que producen polen.

Los álamos hembras tienen flores con óvulos.



Las semillas del álamo parecen como pelusa que flota abajo en el verano.

Los álamos son adaptados vivir por un río que inunda en la primavera, cuando la nieve funde. Antes de la escorrentía de la primavera, los álamos machos crecen amentos que producen polen. Luego los álamos hembras crecen flores amarillas que hacen semillas. El viento de la primavera sopla el polen a las flores. Semillas crecen hasta el verano temprano, después de las inundaciones. Las semillas necesitan aterrizar en el lodo desde las inundaciones para crecer. Eso es como los álamos adaptaron a vivir por el río.

A la gente de Albuquerque no le gustaron las inundaciones. Construyeron muros y presas para proteger nuestros puentes, casas, y jardines. Ahora, cuando las semillas de los álamos bajan, no pueden aterrizar en el lodo desde las inundaciones. Álamos nuevos no pueden crecer. Para entender el problema, miramos hacia el pasado. Luego podemos mirar al futuro para entender como salvar el bosque.

Los Americanos Nativos

La gente que vivieron aquí primero cazaron animales salvajes como venado. Recogieron bayas y semillas. Luego, hace mas o menos tres mil años, empezaron crecer maíz. Plantaron el maíz donde fluyó la nieve fundida o la lluvia. No cavaron zanjas para traer agua hasta sus cultivos. Empezaron cultivar frijoles y calabazas también. Crecer cultivos en esta manera no cambió el río.

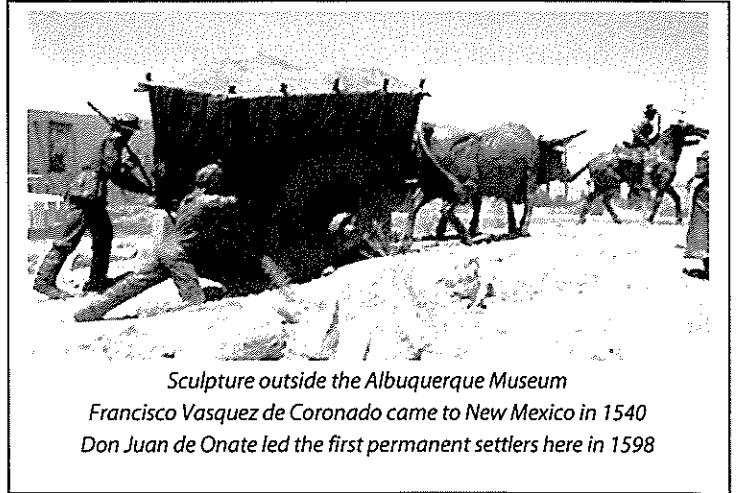


Neg 069107 CreatorKaad, Christian G. **Title**"Jemez Indian Women Making Tortillas", New Mexico **Date** 1895 Courtesy Palace of the Governors New Mexico History Museum, Santa Fe

Note: Photography was not invented until the mid 1800's, so there are no photos of early Native Americans.

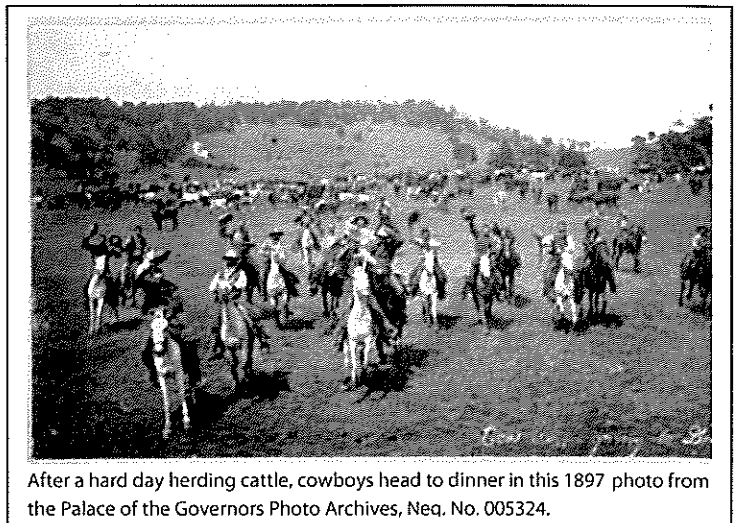
Los Españoles Colonos Construyeron Acequias

Hace 400 años, los colonos españoles vinieron a Nuevo México. Traeron muchas plantas nuevas para crecer. Crecieron árboles de manzana, árboles de durazno, y vides de uvas. Traeron trigo. Esos cultivos necesitan mucho más agua. Los españoles cavaron zanjas, llamados acequias, desde el río. El agua desde el río nos ayudó crecer más plantas diferentes.



Rancheros

Por los 1880s habían muchos rancheros de vacas y ovejas en Nuevo México. Algunos viajaron desde México en el Camino Real. Otros viajaron desde la costa este de los Estados Unidos en el Camino Santa Fe. Las ovejas y las vacas comieron muchas plantas. Cuando la nieve fundió o la lluvia cayó, había pocas plantas contenerse la tierra. El Río Grande fue estrangulado por la tierra. Campos inundaron y no desaguar. Algo tuvo que cambiar.



Riberos y Zanjas de Drenaje

En 1925 la gente de Albuquerque construyeron riberos de tierra por las orillas del río. Los muros contienen el agua cuando el río está demasiado lleno de nieve fundida o de lluvia. Para las inundaciones. Riberos también mantienen el río en un camino recto. Ahora el río corre más rápido y es más profundo.

Para ayudar a los granjeros obtengan agua extra desde sus campos, cavamos zanjas de drenaje. Todavía usamos esas zanjas.

En 1957, pusimos cantillos malecones grandes para proteger los riberos.

Tamariscos, Olivos Rusos, y Olmos

Por muchos años plantamos árboles y arbustos desde países diferentes. Arbustos como el tamarisco (de Europa) fueron plantados en los riberos. Sus raíces prevenieron la tierra arrastrar en las zanjas. Árboles como el olivo ruso y el olmo chino fueron plantados porque crecieron rápido y no necesitaron mucho agua. Los tamariscos y árboles invasivos han crecido demasiado bien. Toman el agua y el espacio que necesitan los álamos.



Le Presa Cochiti

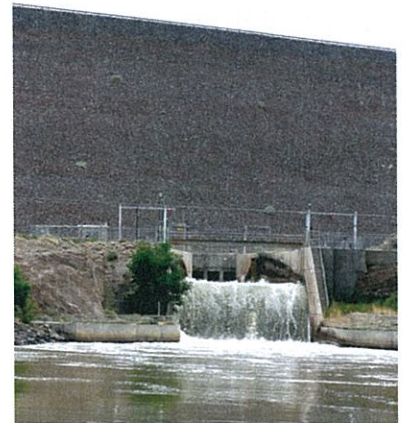
De vez en cuando los riberos rompieron. El río inundó. En 1941 el ribero rompió donde está el centro de naturaleza del río grande. Semillas de álamos germinaron en la tierra fuera del ribero. Eso fue cuando nuestra última arboleda de álamos empezó crecer.

Como las semillas de los álamos necesitan lodo de las inundaciones, semillas nuevas no van a crecer. Aseguramos que no había más inundaciones en 1973 cuando construimos la presa Cochiti. Previene el río inundar.

Salvando el Bosque

En los 1990's muchos grupos juntan para salvar el bosque.

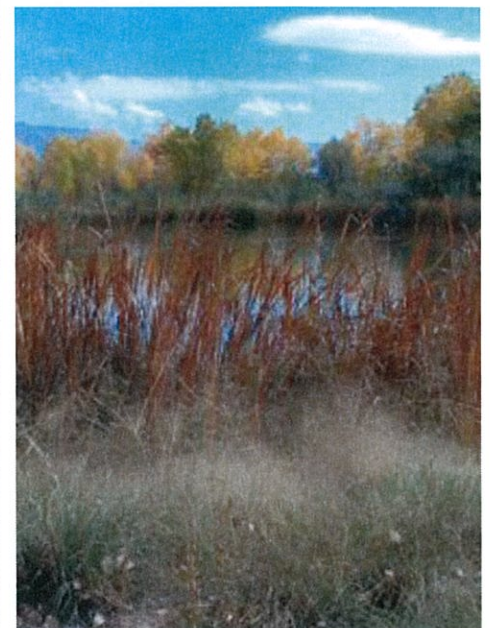
- Algunos grupos están plantando ramas de álamos. Las ramas pueden crecer raíces y se hacen en árboles.
- El río solía tener pantanos o estanques. En unos sitios personas han construido estanques. Plantas y pájaros que necesitan agua despacio pueden vivir allí.
- Muchos grupos están trabajando a deshacer las plantas invasivas a lo largo del río.
- Podemos derribar las orillas altas en partes del río. Agua extra fluye desde la presa de Cochiti. Eso hace una inundación pequeña en ese sitio.
- Toda la gente en Albuquerque debe conservar agua. Reemplaza la hierba en su jardín con plantas del desierto. Apaga el agua cuando se cepille los dientes. Toma duchas breves o un baño con agua poco profundo.



Presa Cochiti - El Centro para visitantes en el centro de naturaleza fue siguiendo el modelo de esta presa .



Una inundación pequeña y controlada en 2011



Estanque hecho por hombre

Cada vez que conservamos agua, estamos ayudando el bosque. Estamos protegiendo ese lugar de paz y tranquilidad en el centro de nuestra ciudad. Todos pueden proteger a nuestro río.